

Серия “Наследие Мордена”. №9

Экспериментальная ферма Мордена



В 1886 г. канадское Министерство сельского хозяйства организовало Центральную экспериментальную ферму в Оттаве и четыре других по всей стране для обслуживания фермерского сообщества и помощи канадскому сельскому хозяйству в его раннем развитии. Морденская экспериментальная ферма была основана в 1916 г. для специализации в садоводческих исследованиях с целью предоставления преимуществ западной Канаде.



Богатые почвы, продолжительный вегетационный период и успешная демонстрация выращивания фруктовых деревьев А.П. Стивенсоном на его ферме - всё это внесло вклад в организацию фермы в Мордене. За близость к железной дороге и городу в

восточном конце города была выбрана земля, принадлежавшая мистеру Дж.Гиббу.

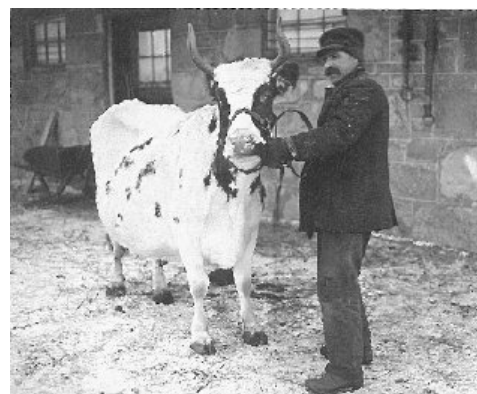
В начале своей работы ферма была призвана продемонстрировать фермерам прерий и фермерским сообществам как улучшить их жизненные условия, какие сорта и культуры пригодны для региона и какие животные дают наибольшую прибыль. Спустя годы, Морденская экспериментальная ферма стала главным центром для двух направлений - выращивания сельскохозяйственных и декоративных культур в западной Канаде.

В 1916 г. под руководством управляющего С.А.Бьярнасона были посажены 25 000 яблочных саженцев и было начато формирование стада овец породы Хэмпшир. В 1917 г. было положено начало пчелиным колониям и яблочным и сливовым садам, а также построены несколько зданий.

В 1918г. должность управляющего перешла к И.М.Стрейгту, после того как Бьярнасон уехал, чтобы продолжить свою карьеру в Калифорнии. Число программ продолжало расти. Сады были расширены, в них были включены ели, клубника и другие маленькие фрукты. В работу были добавлены поле с бобами, кукурузой и птица (курицы).

У.Р.Лесли служил в качестве управляющего в 1921 - 1956 гг. В течение этого периода ферма получила международное признание и уважение. Для работы и сельскохозяйственных исследований было нанято больше профессионалов, и ферма

стала источником профессионального консультирования по сортам сельскохозяйственных культур, обработке от вредителей и животных и земледелию. На ферме были представлены табак, зерновые культуры, суданская трава, соевые бобы, кукуруза, малина, многолетние цветы и декоративные растения. Ферма предоставляла зерно высокого качества, предлагала рассаду овощных культур, поддерживала программу разведения першеронов, и продавала чистокровный айрширский



скот для организации лучших стад. В 1929 г. был выпущен “Мантет”, первый сорт яблок, созданный на ферме. Древесный питомник, организованный управляющим Лесли, имел более 1200 разновидностей деревьев и содержал всю генетическую базу деревьев, растущих в Западной Канаде.

В 1940-х в рамках серии “Prairie” было выпущено множество морозоустойчивых сортов роз розового цветения. В будущем послужили основой для выпуска “Prairie Youth” (1948 г) многоцветного цветения, эти розы были одними из первых кустовых роз продолжительного цветения и были морозоустойчивы в равнинных регионах Канады без использования защиты зимой.

В 1940-х и 50-х ферма продолжала расширяться, укрепляться и развивать свою специализацию. Член этой кооперации, Fruit Breeding Project снабжал тысячами саженцев яблоневых деревьев для исследований в разных частях прерий. Была построена Food Processing Lab, и возросло выращивание овощей, поскольку она специализировалась на работе с зерновыми, кукурузой, соевыми бобами, подсолнечником и льном. Стало проводиться больше исследований среди травянистых и древесных декоративных растений и физиологических и генетических аспектов культур.

В ранние 1960-е была прекращена работа с домашней птицей, стада першеронов и айрширов были расформированы и переданы другим фермам и станциям. С этого времени ферма Морден росла как исследовательская станция с большим опытом. Её персонал получил национальное и международное признание благодаря исследованиям и публикациям.

Под руководством доктора Генри Маршалла проводилась программа по выращиванию розы Мордена. Его исследования дикорастущей розы прерий, *Rosa Arkansana*, были фундаментом для дальнейшего улучшения культурных сортов - таких, как Cuthbert Grant, Morden Cardinette и Morden Centennial. Серия Маршалла “Parkland” была важнейшим успехом в повышении качества и морозоустойчивости роз для прерий.



Первыми розами из серии “Parkland” были “Assiniboine”, представленные в 1962 г. Это были кустовые махровые розы многократного цветения насыщенного розового цвета, полученные на основе скрещивания Floribunda “Donald Prior” и дикорастущей розы, *R. Arkansana*. “Assiniboine” восприимчивы к поражению ржавчиной, и поэтому сейчас так редко встречаются в садах. Однако, это был важный шаг в развитии морозоустойчивых постоянно цветущих карликовых кустовых роз. Серия “Parkland” включает морозоустойчивые “Winnipeg Parks”, “Hope for Humanity” (выращенные специально для канадского красного креста), “Morden Snow Beauty” и “Morden Sunrise”.

Учёные на объекте - теперь известном как Морденская исследовательская станция - ответственны за развитие 200 разновидностей деревьев, зерновых и масличных

культур и множество разновидностей фруктов, овощей и декоративных растений, пригодных для условий прерий, таких как яблони “Mantet” и “Goodlands”, помидоры “Starfire” и “Manitoba” и кустовые розы “Morden”. Лесная яблоня The Almey Rosybloom, выбранная канадской ассоциацией питомников как канадское дерево столетия, была открыта на Морденской исследовательской станции в 1945 г. Манитобским деревом столетия (1970 г) была лесная яблоня Kelsey, открытая доктором У.Каммингсом на Морденской исследовательской станции.



Источники: Этель Фримен, “Краткая история канадской морозоустойчивой розы”
Морденский столетний комитет, Морден
Сувенирный буклет и програма.

Финансовая поддержка Morden Heritage Series была предоставлена Town of Morden and Manitoba Culture, Heritage and Tourism.